

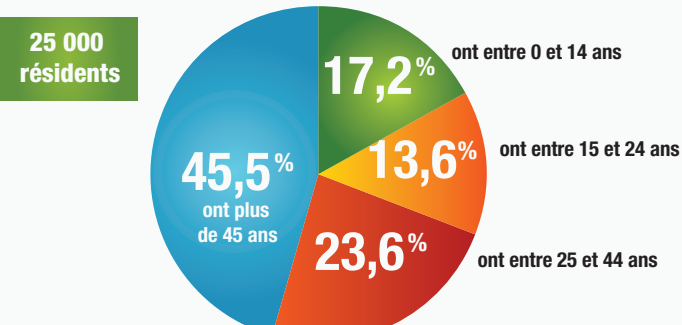
# MRC d'Abitibi



## LA PERSÉVÉRANCE ET LA RÉUSSITE ÉDUCATIVE : UN DÉFI COLLECTIF!

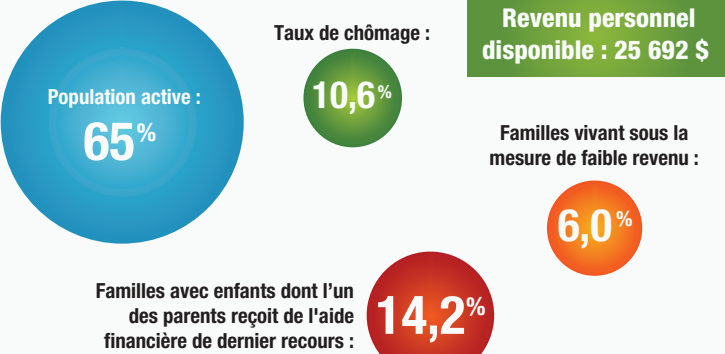
Action réussite est une instance régionale de concertation en matière de réussite éducative. Par l'entremise de projets concrets et la mise en commun de pratiques gagnantes, elle soutient la mobilisation régionale et collective afin d'améliorer, de façon significative, la diplomation et la qualification des jeunes de l'Abitibi et du Témiscamingue. Issus de différents secteurs socioéconomiques, ses membres jouent un rôle pivot dans l'arrimage d'actions qui luttent contre le décrochage et favorisent la réussite scolaire. Malgré d'importantes disparités entre les territoires, l'organisme fait de la réussite éducative un enjeu incontournable du développement régional : un défi de taille qui exige véritablement l'engagement de l'ensemble des décideurs et de la population.

## LA POPULATION DE LA MRC D'ABITIBI



- 54 % vivent en milieu rural
- 605 familles monoparentales, dont 450 (74,4 %) sont dirigées par une femme
- 961 Autochtones, dont 564 vivent sur une réserve et 397 habitent hors réserve
- 49 naissances par année, données par des mères ayant moins de onze ans de scolarité

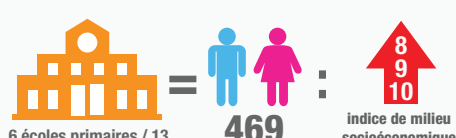
## L'ENVIRONNEMENT SOCIOÉCONOMIQUE



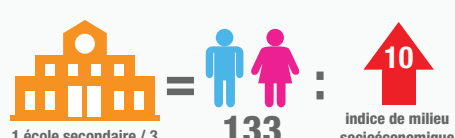
**Plusieurs chercheurs estiment que le statut socioéconomique des élèves constitue un facteur prédominant de leur réussite scolaire.**

## LES INDICES DE DÉFAVORISATION

Rang décile 1 : moins élevé - Rang décile 10 : plus élevé



6 écoles primaires sur 13, totalisant 469 élèves ou 31,5 % de la clientèle, affichent un indice de milieu socioéconomique élevé (rang décile 8, 9 ou 10)

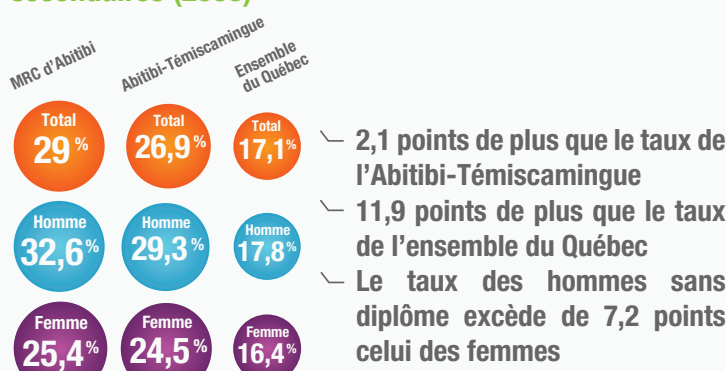


1 école secondaire sur 3, totalisant 133 élèves ou 9 % de la clientèle, affiche l'indice de milieu socioéconomique le plus élevé (rang décile 10)

**Le décrochage scolaire n'est pas un acte spontané, c'est un processus qui s'installe peu à peu, dès la tendre enfance.**

## LA SCOLARISATION DANS LA MRC D'ABITIBI

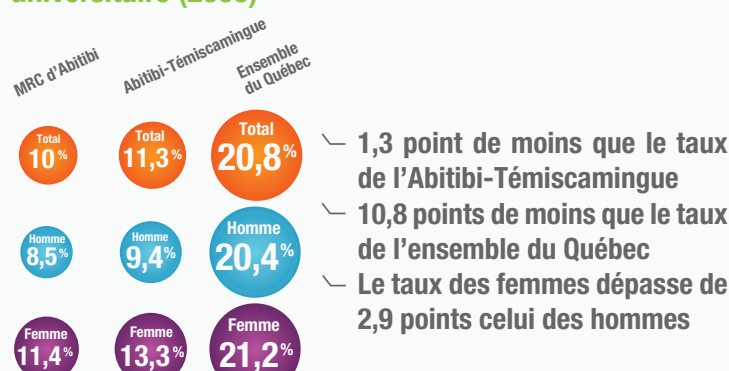
### Population de 25 à 64 ans sans diplôme d'études secondaires (2006)



- 2,1 points de plus que le taux de l'Abitibi-Témiscamingue
- 11,9 points de plus que le taux de l'ensemble du Québec
- Le taux des hommes sans diplôme excède de 7,2 points celui des femmes

**29 % de la population ne possède aucun diplôme**

### Population de 25 à 64 ans ayant un diplôme universitaire (2006)

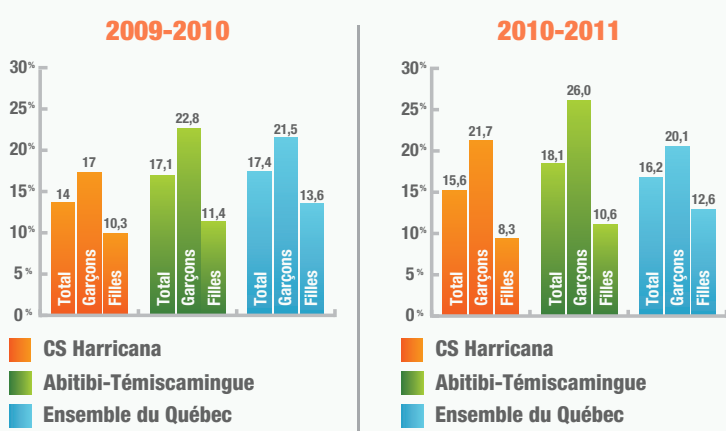


- 1,3 point de moins que le taux de l'Abitibi-Témiscamingue
- 10,8 points de moins que le taux de l'ensemble du Québec
- Le taux des femmes dépasse de 2,9 points celui des hommes

**10 % de la population détient un diplôme universitaire**

## LA PERSÉVÉRANCE ET LA RÉUSSITE ÉDUCATIVE À LA COMMISSION SCOLAIRE HARRICANA (CSH)

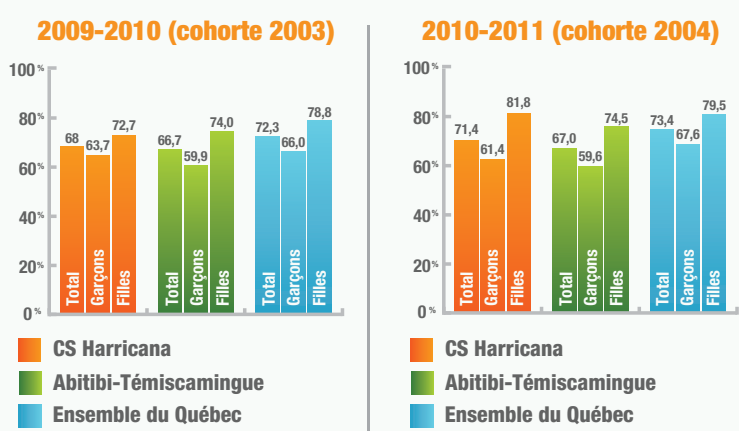
### Taux de sortie sans diplôme ni qualification (décrochage)



**15,6 % des élèves de la CSH quittent le secondaire sans diplôme ni qualification**

- 2,5 points de moins que le taux régional
- 0,6 point de moins que le taux québécois
- 1,6 point de plus qu'en 2009-2010
- Une diminution du taux des filles de 2,0 points
- Une augmentation du taux des garçons de 4,7 points
- Les garçons décrochent 2,6 fois plus que les filles

### Taux de diplomation au secondaire après sept ans d'études



**71,4 % des élèves de la CSH obtiennent leur diplôme en sept ans au secondaire**

- 4,4 points de plus que le taux de l'Abitibi-Témiscamingue
- 2,0 points de moins que le taux de l'ensemble du Québec
- 3,4 points de plus qu'en 2009-2010
- Une augmentation du taux des filles de 9,1 points
- Une diminution du taux des garçons de 2,3 points
- Le taux de diplomation en sept ans des filles excède de 20,4 points celui des garçons

## 80% : taux de diplomation d'ici 2020

L'objectif du ministère de l'Éducation, du Loisir et du Sport (MELS) : hausser à 80 % le taux de diplomation et de qualification des jeunes québécois d'ici 2020.

**Le décrochage est un phénomène multifactoriel. Plusieurs déterminants se teintent mutuellement et agissent différemment d'une personne à une autre, d'une collectivité à une autre, d'une région à une autre.**

## LES DÉTERMINANTS DE LA PERSÉVÉRANCE SCOLAIRE

### FACTEURS SOCIAUX

- Contexte socioculturel
- Statut socioéconomique
- Taux de chômage
- Milieu de vie rural ou urbain
- Ressources de soutien aux familles
- Quartier de résidence
- Voisinage, influence des pairs
- Scolarité des parents

### FACTEURS SCOLAIRES

- Relation maître-élève
- Approches pédagogiques
- Pratiques éducatives et de gestion
- Soutien aux élèves en difficulté
- Climat scolaire
- Contexte socioculturel et socioéconomique
- Scolarité des parents
- Communication entre l'école, les familles et la communauté

### FACTEURS FAMILIAUX

- Pratiques éducatives
- Valorisation de l'éducation
- Encouragement et attitude des parents à l'égard de l'école
- Encadrement et suivi scolaire
- Attentes relatives au rendement scolaire
- Organisation familiale
- Scolarité des parents

### FACTEURS PERSONNELS

- Sexe
- Comportement et habiletés sociales
- Association à des pairs
- Fréquentation de camarades motivés par l'école
- Habitudes de vie, santé et bien-être
- Conciliation études-travail
- Estime de soi
- Rendement scolaire
- Motivation, aspirations scolaires et professionnelles

### FACTEURS DE RISQUE LIÉS AU DÉCROCHAGE

- Situation de plein emploi
- Problèmes psychosociaux (violence conjugale, consommation, etc.)
- Absence ou manque de soutien parental
- Relation maître-élève faible ou conflictuelle
- Difficulté chez les enseignants de motiver leurs élèves
- Absence de projet de vie chez les élèves en difficulté ou démotivés
- Éloignement, isolement et absence de transport collectif pour conduire les établissements d'enseignement et les services de sports et de loisirs
- Influence des parents non scolarisés occupant néanmoins un bon emploi
- Enracinement des jeunes dans leur milieu rural
- Manque de diversité sur le plan de l'emploi
- Absence ou manque de services spécialisés
- Coût des déplacements en regard de l'étendue du territoire
- Manque de diversité dans les programmes en formation professionnelle
- Problèmes d'apprentissage non résolus
- Manque de confiance et d'estime de soi

**Le nombre de facteurs de risque présents chez un jeune multiplie les risques de décrochage.**

**La dispersion des écoles sur le territoire présente un défi pour les élèves vivant en milieu rural parce qu'ils ne bénéficient pas d'autant de services avant et après les heures régulières de cours.**



Coûts financiers associés au décrochage scolaire au Québec : **1,9 milliard de dollars en impôts perdus, en services sociaux additionnels et en frais de raccrochage**

## LES EFFETS DU DÉCROCHAGE SUR LES INDIVIDUS

- Un revenu annuel moyen inférieur à celui des personnes diplômées
- Un taux de chômage moyen deux fois plus élevé que celui des personnes diplômées
- Une espérance de vie plus courte
- Un risque plus élevé de dépression chez les non-diplômés
- Un engagement social moindre (bénévolat, don, etc.)

## COMMENT NOURRIR LA PERSÉVÉRANCE?

- En exprimant des attentes élevées
- En faisant preuve de vigilance
- En fournissant un bon encadrement
- En valorisant l'effort et la réussite
- En portant une attention continue au cheminement scolaire
- En favorisant une communication ouverte entre l'école et la maison
- En offrant un vaste éventail de services, de ressources et d'infrastructures aux enfants et à leurs familles
- En assurant une concertation et une continuité entre les services de garde, les écoles d'enseignement primaire et secondaire, la formation des adultes et la formation professionnelle

## SOURCES

- Portrait de santé régional et par territoire de CSSS, Guillaume Beaulé et Sylvie Bellot, Agence de la santé et des services sociaux de l'Abitibi-Témiscamingue, mise à jour continue, mars 2012.
- Ministère de l'Éducation, du Loisir et du Sport, données officielles, novembre 2010, 2011 et 2012.
- Tableau de bord de l'Abitibi-Témiscamingue : indicateurs et faits saillants, Mariella Collini, Observatoire de l'Abitibi-Témiscamingue, 2012.
- Savoir pour pouvoir : Entendre un chantier national pour la persévérance scolaire; rapport du Groupe d'action sur la persévérance et la réussite scolaires au Québec, McKinsey & compagnie.
- Les conditions favorables à la persévérance scolaire en Abitibi-Témiscamingue : le point de vue des jeunes de 14 à 24 ans, Bruno Sioui et Alexandre Beaulieu, Université du Québec en Abitibi-Témiscamingue, novembre 2011.
- Les sans-diplôme au Québec : portrait d'ensemble, Pierre Fortin, Université du Québec à Montréal, 2008.
- Rencontres des partenaires en éducation - Document d'appui à la réflexion, rencontre sur l'intégration des élèves handicapés ou en difficulté, ministère de l'Éducation, du Loisir et du Sport, 2010.



1 866 762-0774 poste 111  
josee.leblanc@conferenceregionale.ca

Tous droits réservés © 2013 Conférence régionale des élus (CRÉ) de l'Abitibi-Témiscamingue